

Liquid Penguin Ensemble: DER FALL SOLA

Kontakt allgemein:

*Stefan Scheib +49 178 477 40 68; Katharina Bihler +49 151 64 56 86 15
scheibihler@t-online.de*

ANFORDERUNGEN TON:

Kontakt Ton: Holger Stedem holger@musicdesigner.de +49 172 65 222 91

Als Mischpult wird ein Yamaha QL1 mit aktueller Firmware und Dante-Anbindung benötigt. Neben den digitalen werden ca. 2- max6 analoge Input genutzt.

Als Drahtlos-System sollten eine 6 Kanal Shure ULXD mit direkter Digital-Anbindung an Dante angeboten werden, mit 5 mal mit DPA Bestückung wie folgt. Das System mit Reserve-Akkus und Ladegeräten für die Reserve-Akkus:

Die Signalführung ist von den Sendern bis zur Endstufe auf digitaler Ebene zu realisieren, um die entstehenden Latenzen so gering wie möglich zu halten.

1mal D:fine 4066- Headset plus 1mal d:fine 88F00-2 Headset (als Alternative)

4 mal d:vote 4099 mit Halter für Kontrabass, Cello, Viola und Piano (Magnethalter)

1mal Adaptierung des Gürtelkästchens zur Aufnahme eines Monoklinken-Steckers eines Tonabnehmers (Zeichenbrett)

Weitere Abnahmemittel (drahtgebunden):

Zwei Grenzflächen-Mikros für Chor

Eine aktive DI-Box zur Abnahme eines Tonabnehmers am Tisch

Einrichtung einer fertig administrierten redundanten Dante Verkabelung mit Routern (Cisco SG300-28-28 oder vergleichbar) mit mind. zwei freien Abgängen für Recording und Zuspielung über Dante Virtual-Soundcard jeweils an Bühne und FOH

Boxen-Systeme laut Bühnen-Zeichnung Main-Beschallung in Schwenk-/Neig-Rahmen.

Die Main-Beschallung wird in der Feuerwache an einer Truss, die von Theater gestellt wird, geflogen. Kabelführung via Beleuchtersteg über der Spielfläche.

Inclusive aller notwendigen Kabel und Campings.

ANFORDERUNGEN LICHT:

Kontakt Licht: Ulrich Schneider uschneiderlicht@aol.com +49 (0) 179/3944614

- 4- (6) Stative 2 meter Höhe oder Balletttürme 2 Meter Höhe
- 4- (6) Profilscheinwerfer für Stative z.B. Source Four Junior Zoom 575W oder Enizoom 1,2kW
- 4- (6) LED Fuss-Rampen DTS FOS 100 RGBW 40°
- 2- LED Rampen DTS FOS 100 RGBW 40° hängend an Stativ
- 2- Fresnel/PC 1,2kW hängend für Chor
- 9- Dimmerkanäle 10A (3 Bühne links am Boden, 4 Bühne rechts am Boden, 2 hängend vor der Bühne)
- 1- NON DIM Kanal 10A (Bühne rechts am Boden)
- 1-1 Schukoanschluss (Bühne rechts am Boden)

Es werden je nach Bühnentiefe 2 bis 3 Profilscheinwerfergassen auf Stativ links und rechts seitlich neben die Bühnenfläche gestellt. Die Höhe der Gassenscheinwerfer muss 1,80 bis 2 Meter über dem Bühnenboden sein.

Es wird eine LED-Fussrampe in RGBW benötigt.

Mitgebracht werden:

- 1- Overheadprojektor 575W HMI
- 1- Signal-Blinklicht (NON-DIM)
- 1- Schattenscheinwerfer (650W)

Das Saallicht muss vom Lichtpult aus zu dimmen sein.

Anforderungen BÜHNE:

Maße ideal: 6m Tiefe, 12m Breite (ist ggf. anpassbar, bitte nachfragen)

Flügel auf leichtgängigen Transportrollen ("Spider", Turtles")

vom Ensemble wird mitgebracht (Bühnenbild bzw. Requisiten):

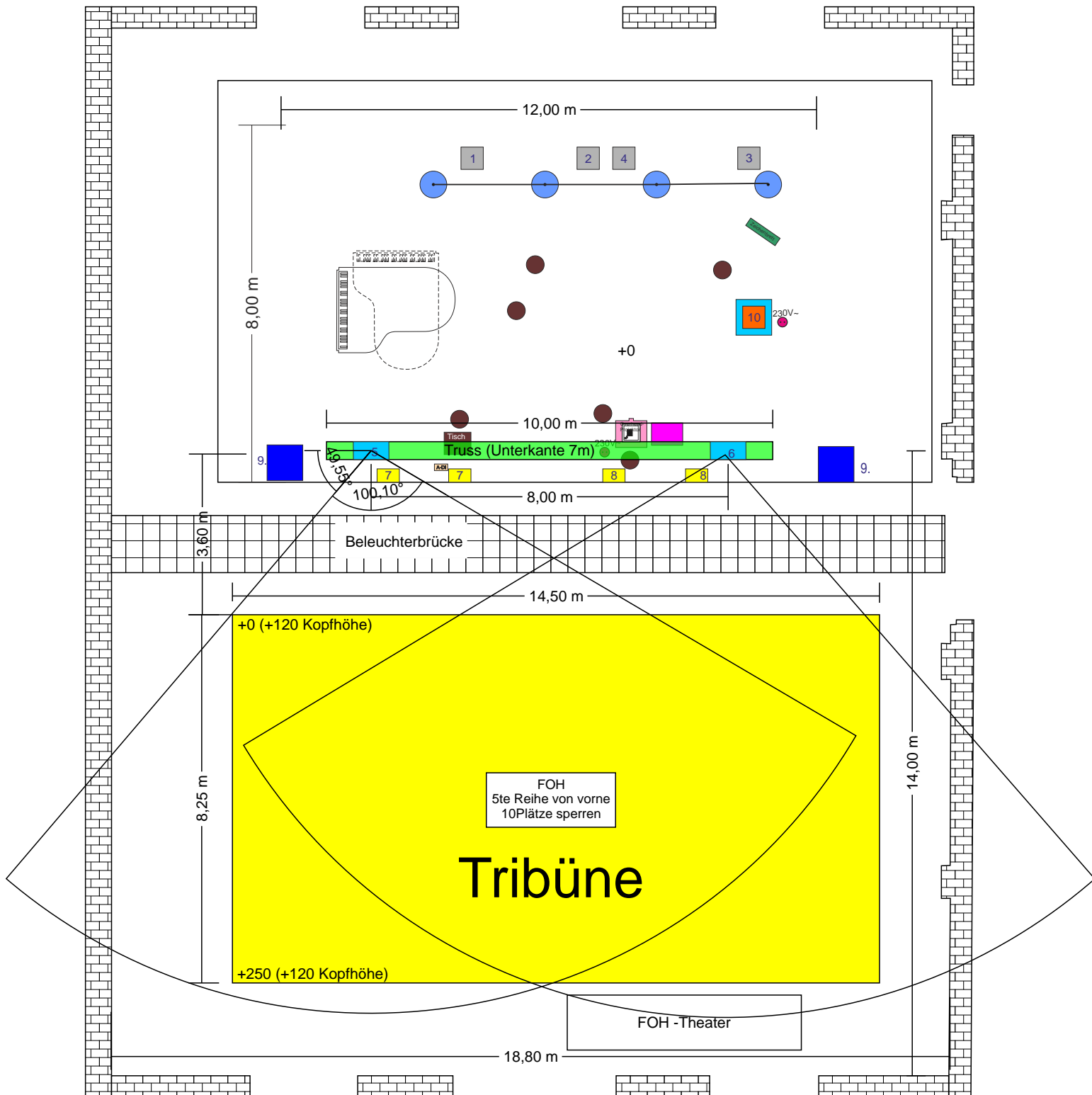
- ein kleiner Holztisch
- 5 Hocker
- 1 Zeichenbrett und Papier
- 6 Granitständer und 6 Stahlrohre (3m) mit Aluquerverbindungen als Rahmen für die Projektionsfläche
- Papierbahnen (B1) zum Aushängen der Projektionsfläche
- Nylonschnüre zum Aufhängen verschiedener Zeichnungen
- Ablage neben OHP
- ein w-lan-Drucker

Bühnenplan TON

"Der Fall Sola"

Liquid Penguin 2017

FW_SB mit Truss

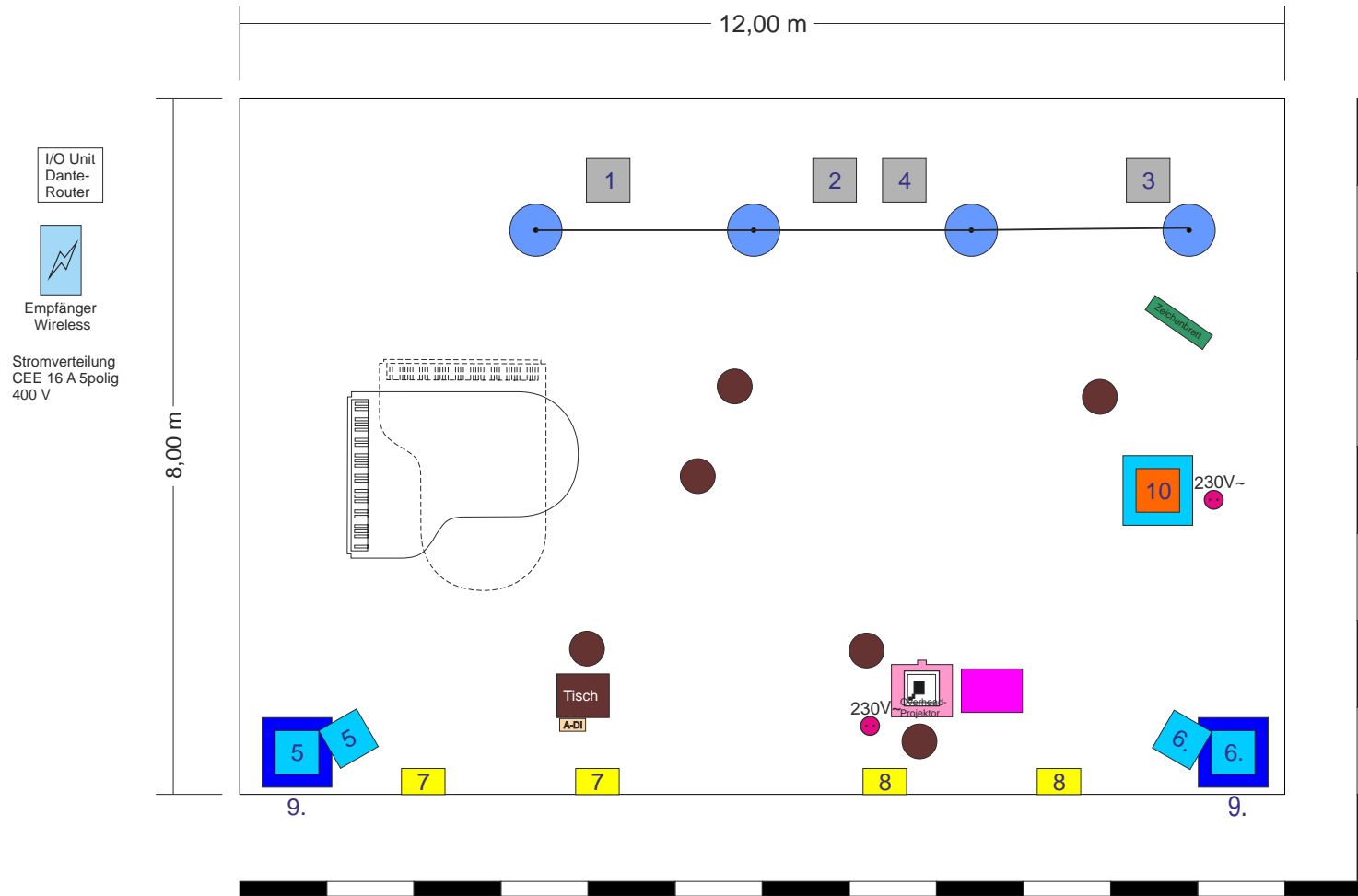


Bühnenplan TON

"Der Fall Sola"

Liquid Penguin 2017

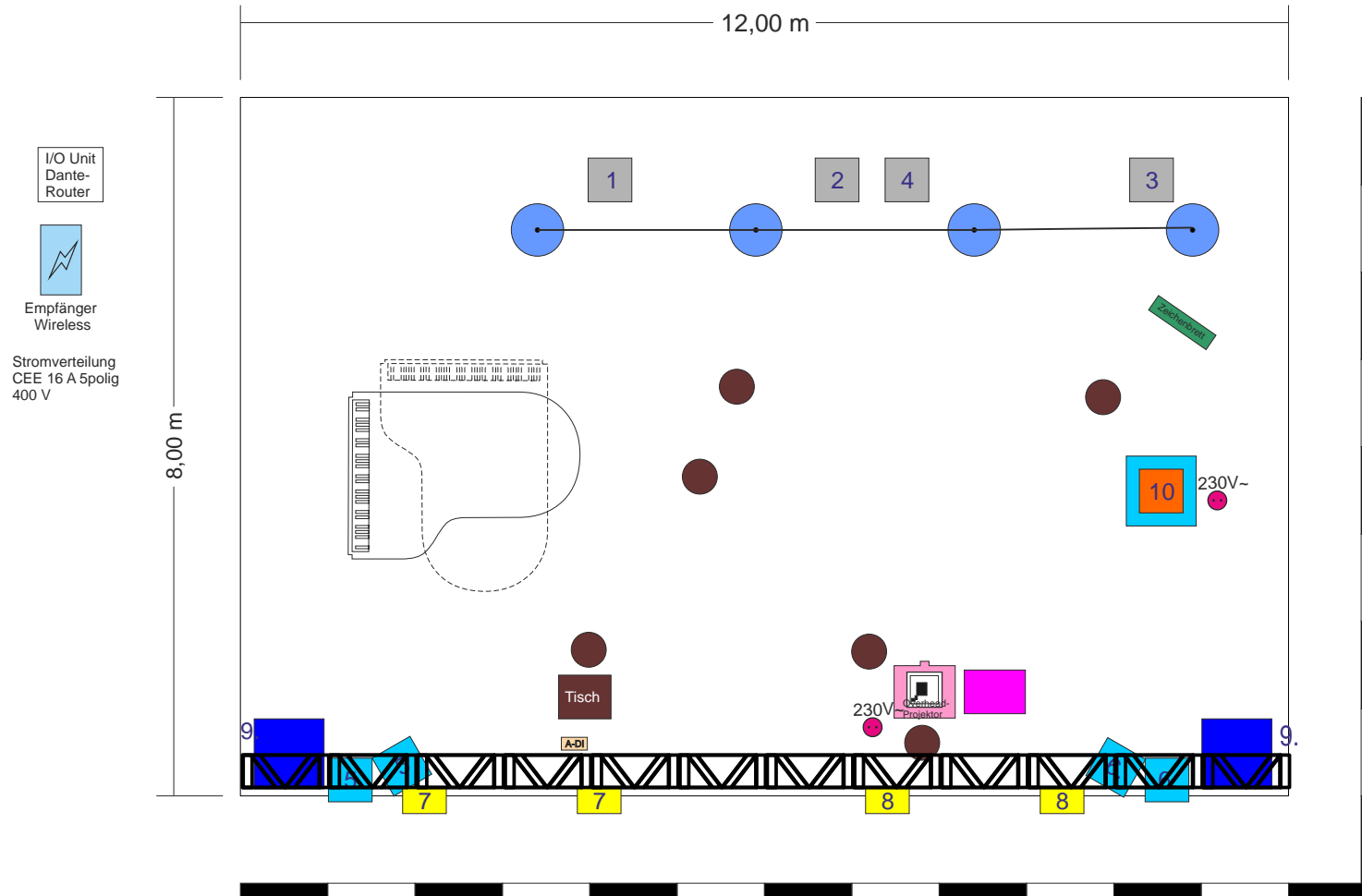
basic



Bühnenplan TON

"Der Fall Sola"

Liquid Penguin 2017 mit Truss SB



Zeichenerklärung:

LS A	—	LS A = Speaker auf Tellerstativ 6-8" / 1" D&B E3/E6 oder vergleichbar
LS B	—	LS B = Speaker 12" / 1,3" D&B E12 oder vergleichbar
LS C	—	LS C = Sub D&B B4 sub oder vergleichbar
LS D	—	LS D = Speaker auf Stativ 12" / 1,3" D&B E12 oder vergleichbar (je nach Örtlichkeit Line Array)
Front Fill	—	Front Fill D&B E3/E6 oder vergleichbar
230V~	—	230 V Anschluß
mn	—	Dante Output FOH
Hocker/Stühle	—	Hocker/Stühle

geflogen bzw. wenn auf Stativ min 2,8m Unterkante Box

eventuell auf Stativ 1,2 m Unterkante Box